



Handboek einde contract.

Controle schade bij inname.





Helder van start tot finish.

De doelstelling van deze brochure is het vermijden van onduidelijkheden en misverstanden aangaande de staat van uw voertuig na afloop van de looptijd van het leasecontract. GE heeft duidelijke richtlijnen vastgesteld op basis van transparantie, nauwkeurigheid en consistentie. Dit is voor GE Capital essentieel om u de beste service te garanderen.

1. Transparantie: duidelijk vanaf het begin.

Wij willen dat u vanaf aanvang van het leasecontract weet wat voor ons een aanvaardbare staat is waarin een voertuig moet verkeren aan het einde van de looptijd.

2. Nauwkeurigheid: nu aandacht voor details om later verwarring te voorkomen.

Wij willen dat u exact weet wat we verwachten. Daarom hebben we nauwkeurige en meetbare regels, ingedeeld per soort schade.

3. Consistentie: we werken overal volgens dezelfde richtlijnen.

Ongeacht waar u werkt of uw auto's inlevert, u mag verwachten dat overal dezelfde regels en procedures gelden. Alle schades zullen op dezelfde wijze gerapporteerd worden.

4. Pan-europees: we maken gebruik van een Europees netwerk.

Zelfs indien uw wagenpark verspreid is over verschillende Europese landen kunt u rekenen op dezelfde procedures in ieder land. Bij GE Capital werken we met gestandaardiseerde schadenormen.

1 - DOELSTELLING VAN DE INSPECTIE

Algemene voorwaarden

- > 01 Het voertuig moet in goede staat zijn, rekening houdend met de leeftijd en kilometerstand bij teruggave.
- > 02 De voertuigen moeten volledig zijn en aan de originele specificaties beantwoorden (inclusief opties en accessoires, extra stoelen voor MPV's en lichtmetalen velgen).
- > 03 Alle vervangen onderdelen moeten originele delen zijn, bestemd voor het betreffende voertuig/model.
- > 04 Het nummer op het inschrijvingsbewijs/kentekenbewijs moet identiek zijn aan het chassisnummer dat in de carrosserie is geslagen.
- > 05 Het voertuig moet volledig onderhouden zijn overeenkomstig de voorgeschreven specificaties. Alle onderdelen moeten correct functioneren.
- > 06 Het voertuig moet in normale nette staat worden afgeleverd.



2 - INSPECTIE EINDE CONTRACT

Procedure stap voor stap

A. Banden

- > 01 Controleer het formaat van de banden en eventueel de aanwezigheid van run-flat-banden of winterbanden.
- > 02 Controleer de zijkant van de banden op scheuren, barsten en vreemde voorwerpen.
- > 03 Meet het profiel en controleer of het dieper is dan de minimale wettelijke norm.
- > 04 Controleer op tekenen van ongewone slijtage die kunnen duiden op mogelijke beschadiging van de stuurinrichting.
- > 05 Controleer de aanwezigheid van een reservewiel of andere originele zaken zoals een pomp of bandenreparatieset.

B. Interieur

- > 01 Noteer de kilometerstand.
- > 02 Controleer het voertuig op aanwezigheid van de boorddocumenten (onderhoudsboekje, inschrijvingsbewijs/kentekenbewijs, verzekeringsdocumenten, gelijkvormigheidattest (indien van toepassing) en gebruikershandleiding).
- > 03 Controleer de aanwezigheid van sleutels : één reservesleutel moet aanwezig zijn eventueel vergezeld van een anti-diefstalsleutels en codekaarten.
- > 04 Controleer de algemene staat van het interieur, beoordeel of specifieke reiniging noodzakelijk is vanwege bijvoorbeeld een onaangename geur of ernstige vervuiling.
- > 05 Controleer de stoelen, het tapijt, het dashboard, de deurpanelen, de dakbekleding op vlekken, scheuren en brandgaatjes.
- > 06 Controleer het dashboardkastje (openen en sluiten).
- > 07 Controleer of de GSM/car-kit is verwijderd en of daarbij gaten zijn achtergelaten.
- > 08 Controleer de voorruit op krassen, groeven van ruitenwissers en putten en/of scheuren.
- > 09 Controleer de aanwezigheid en de werking van de veiligheidsgordels.

C. Voorzijde van het voertuig

- > 01 Controleer of de motorkap correct past en sluit.
- > 02 Controleer de motorkap op barstjes, deuken en krassen.
- > 03 Controleer op schade door steenslag.
- > 04 Controleer de koplampen en zijlichten op barsten of schade door steenslag.
- > 05 Controleer de voorbumper op krassen, deuken en scheuren en/of barsten.
- > 06 Controleer de bumper om te zien of een eventuele spoiler ontbreekt en op sporen van ongevalschaade.

D. Rechter en linker zijkanten en het dak van het voertuig

- > 01 Bekijk de gehele lengte van het voertuig vanuit een linkse en rechtse invalshoek en controleer op deuken, slecht uitgevoerde reparaties en krassen.
- > 02 Controleer tegelijkertijd het dak op erosie veroorzaakt door vogeluitwerpselen (in het geval van een cabriolet, op scheuren). Eventueel gemonteerde dakrails en bevestigingssteunen moeten intact zijn.
- > 03 Controleer het dak op deuken of krassen.
- > 04 Controleer de sierlijsten op schaven of andere beschadigingen.

E. Achterzijde van het voertuig

- > 01 Open de koffer en inspecteer het reservewiel. Controleer of krik, gevarendriehoek, gereedschap en verbanddoos aanwezig zijn.
- > 02 Onderzoek tapijt en bekleding op scheuren en vlekken.
- > 03 Controleer of het kofferdeksel goed past en sluit.
- > 04 Controleer op breakversies of MPV's of het bagagescherp intact is.
- > 05 Controleer de achterbumper (dezelfde procedure als de voorbumper).

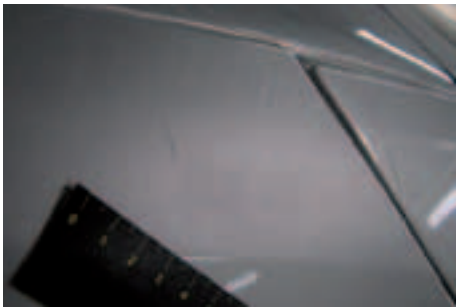
3 - REGELS VOOR BESTUURDERS VOOR HET INLEVEREN VAN EEN LEASEVOERTUIG

Procedure stap voor stap

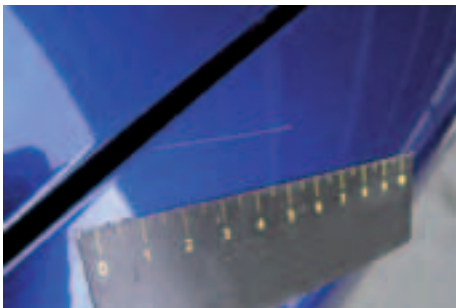
A. Carrosserie en lak

- > 01 Het in te leveren voertuig moet in een zodanige staat zijn dat het mogelijk is om de inspectie uit te voeren (voldoende schoon).
- > 02 Verkeerde of onzorgvuldig uitgevoerde herstellingen worden niet aanvaard.

Het volgende wordt aanvaard:



- > 01 Oppervlakkige krasen in de lak die niet moeten worden gespoten en die door polijsten kunnen worden verwijderd (met de nagel van uw vinger over de kras gaan).



- > 02 Krasen (zonder roestvorming) van maximaal 5 cm, indien het aantal krasen en het aantal kleine deukjes samen minder is dan of gelijk is aan 2 per carrosseriedeel.



- > 03 Kleine deukjes, zonder beschadiging van de lak, met een diepte van minder dan 2 mm, waarvan de diameter kleiner is dan 20 mm, indien het aantal krasen en het aantal kleine deukjes samen minder is dan of gelijk is aan 2 per carrosseriedeel.

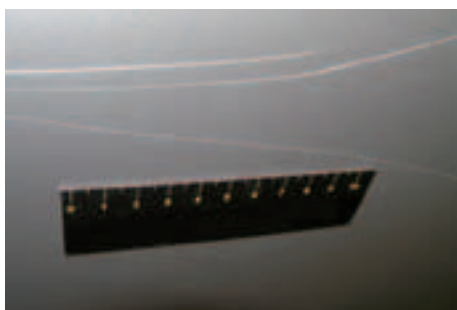


> 04 Retoucheringen worden aanvaard indien de reparatie correct is uitgevoerd, dat wil zeggen; identiek dezelfde kleur lak, gelijklopend met het bestaande lakwerk en niet duidelijk zichtbaar vanaf 1 meter afstand.

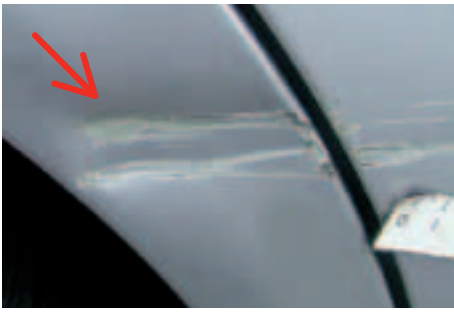


> 05 Steenslag op minder dan 1/4 van de motorkap op voorwaarde dat er geen roestvorming of aantasting van de laklaag is ontstaan.

Het volgende wordt niet aanvaard:



> 01 Krassen groter dan 5 cm.



- > 02 Deukjes met een diameter groter dan 20 mm en/of met een diepte groter dan 2 mm of met een beschadiging van de lak.



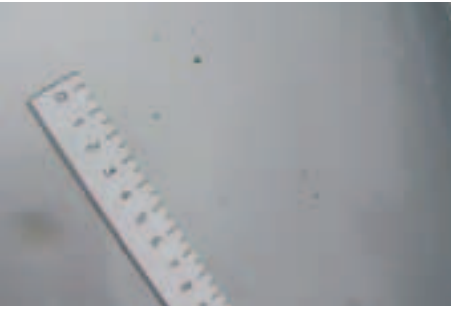
- > 03 Krassen (zonder roestvorming) van minder dan 5 cm indien het aantal krassen en het aantal deukjes samen groter is dan 2 per carrosseriedeel.



- > 04 Kleine deukjes (zoals hierboven gedefinieerd) indien het aantal krassen en het aantal deukjes samen groter is dan 2 per carrosseriedeel.



- > 05 Industriële/chemische neerslag, vreemde materialen en/of andere vormen van verontreiniging die herspuiten noodzakelijk maken.



> 06 Steenslag met roestvorming of aantasting van de laklaag.



> 07 Kras met roestvorming.



> 08 Hagelschade.



> 09 Stickers.



> 10 Defecte of beschadigde onderdelen (zoals radiatorroosters, kunststof onderdelen of mistlampen).



> 11 Antennes mogen in geen geval worden verwijderd. Er mag maximaal één bijkomende antenne worden geplaatst.

B. Bumpers en sierlijsten

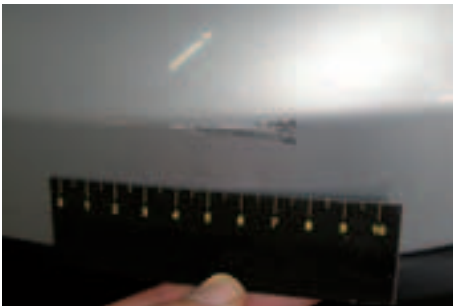
Het volgende wordt aanvaard:



> 01 Oppervlakkige krassen op een gelakte bumper die niet tot op het basis-materiaal reiken en die kunnen worden weggewerkt door polijsten.



> 02 Lakvlekken die kunnen worden verwijderd door polijsten.



> 03 Krassen van maximaal 5 cm.



> 04 Steenslag (indien niet abnormaal opvallend).

Het volgende wordt niet aanvaard:



> 01 Sierlijsten die vervormd, gebarsten, gebroken of losgekomen zijn van de carrosserie.



> 02 Gebroken, gebarsten of vervormde bumpers.



> 03 Krassen van meer dan 5 cm.



> 04 Afbladderende lak.

C. Buitenspiegels

Het volgende wordt niet aanvaard:



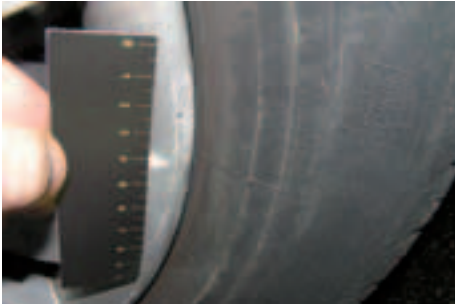
> 01 Gebarsten glas of behuizing van de buitenspiegels.



> 02 Afgerukte of loshangende spiegels.

D. Banden en wielen

Het volgende wordt aanvaard:



- > 01 Wielen en wieldoppen moeten zich in goede staat bevinden. Eén licht beschadigde velg wordt aanvaard op voorwaarde dat de beschadiging minder dan 10 cm lang is.



- > 02 Iedere schade aan de banden die horen bij het leasecontract indien het component 'banden' is opgenomen in het leasecontract.

Het volgende wordt niet aanvaard:



- > 01 Ontbrekende wieldoppen.



> 02 Velgen die niet conform zijn aan de voorwaarden van het contract.



> 03 Elke zichtbare vervorming aan een velg of wioldop (zoals het gevolg is van op stoepranden rijden).



> 04 Andere banden dan die horen bij het leasecontract (zoals een lagere snelheids indicatie).



> 05 Barsten, scheuren of vreemde voorwerpen in de zijkanten van de banden indien het component 'banden' niet is opgenomen in het leasecontract.



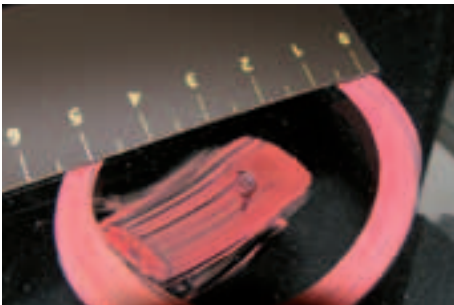
- > 06 Profiel van de banden dat minder diep is dan de minimale wettelijke norm indien het component 'banden' niet is opgenomen in het leasecontract.



- > 07 Ontbrekende reservewielen.

E. Ruiten en lichten

Het volgende wordt aanvaard:



- > 01 Schade door steenslag of andere vervorming veroorzaakt door voorwerpen, buiten het gezichtsveld, indien het aantal beschadigingen kleiner is dan of gelijk is aan 2.

Het volgende wordt niet aanvaard:



> 01 Gebarsten voorruit.



> 02 Krassen in de voorruit.



> 03 Schade door steenslag of andere vervorming veroorzaakt door voorwerpen binnen het gezichtsveld.



- > 04 Schade door steenslag of andere vervorming veroorzaakt door voorwerpen buiten het gezichtsveld indien het aantal schades groter is dan 2.

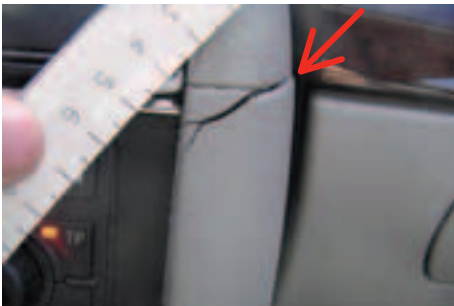


- > 05 Koplamp of mistlicht met scheur of gat die het uiterlijk van het voertuig of doeltreffendheid van de lamp beïnvloedt (koplamp die geweigerd wordt bij de technische controle/APK).

F. Interieur

De interieurbekleding moet in goede staat zijn, rekening houdend met de leeftijd en kilometerstand van het voertuig. Tijdens de inspectie worden alle zachte bekledingsmaterialen zoals tapijten, hoedenplank -, dak- en deurbekleding onderzocht.

Het volgende wordt niet aanvaard:



- > 01 Scheuren of krassen op ieder materiaal in het interieur van het voertuig.



> 02 Brandgaten in stoelbekleding of ander materiaal indien de diameter groter is dan 3 mm.



> 03 Niet te verwijderen vlekken op ieder materiaal.



> 04 Vuil interieur dat een reiniging of reparatie vereist.



> 05 Gaten in de vloer of kofferbekleding met een oppervlakte groter dan een credit card.



> 06 Hardnekkige, slechte geur of zware vervuiling door haren (zoals van een dier), waardoor reiniging vereist is.



> 07 Montage van een GSM/carkit op een ander onderdeel dan het verticale deel van het middenconsole (gaten in het middenconsole die het gevolg zijn van demontage van een GSM/carkit zijn toegestaan, mits maximaal 4 kleine schroefgatjes).

G. Documenten en codes

Alle volgende documenten, sleutels of zaken moeten bij de teruggave van het voertuig aanwezig zijn, het ontbreken ervan kan aanleiding geven tot een bijkomende facturatie:

- > 01 De boorddocumenten (inschrijvingsbewijs/kentekenbewijs, verzekeringsdocumenten, gelijkvormigheidsattest (indien van toepassing) en gebruikershandleiding).
- > 02 Onderhoudsboekje.
- > 03 Beveiligingscodes, anti-inbraakcodes, sleutelcode en radiocode (indien van toepassing).
- > 04 Minimaal 2 sleutels.
- > 05 Minimaal 2 afstandbedieningen (indien van toepassing).



België
GE Capital
Gemeenschappenlaan 5
1140 Brussel
T +32 (0)2 724 05 75
www.gecapitalsolutions.be

Nederland
GE Capital
Bergschot 69
4817 PA Breda
T +31 (0)76 5783 600
www.gecapitalsolutions.nl

Luxemburg
GE Capital
4, rue de l'Eau
L-1449 Luxembourg
T +352 42 46 01
www.gecapitalsolutions.lu

© 2011 General Electric Company
All Rights Reserved



GE imagination at work